

# **Hiumaa majandusülevaade 2000**

## Sisukord

Sissejuhatus.....	3
Hiiumaa majanduse koondandmed.....	4
Kalandus.....	6
Tööstus.....	7
Toiduainetetööstus .....	8
Puidutööstus .....	9
Plastitööstus .....	10
Ehitus.....	12
Kaubandus.....	14
Turism.....	16
Transport.....	18
Pangandus.....	19
Kohalike omavalitsuste eelarved.....	22
Kinnisvaratehingud.....	25
Hiiumaa majanduskeskkonna baromeeter.....	27
Kokkuvõte.....	29
Konkurss “Hiiumaa edukad ettevõtted 2000”.....	30

# Sissejuhatus

Neljandat korda oleme ette võtnud teha Hiiumaa majandusest ülevaade.

Võrreldes riikliku statistikaga on meie ülevaate eeliseks kiirus ja täpsus. Nii näiteks jõudsid 1999. aasta ettevõtete andmed avalikkuse ette alles tänavu aprillis, meie ülevaade sai valmis eelmise aasta juuni keskel. Koondnäitajates olulisi lahknevusi esile ei kerkinud, sektorite lõikes on aga riiklik statistika ebatäpsem. Väärtus omaette on firmajuhtidelt kogutud kommentaarid, mida riiklik statistika ilmselt kunagi lisada ei suuda.

Loodame, et Hansapanga majandusülevaade on suutnud aastatega edasi areneda, nagu on edasi arenenud terve Hiiumaa majandus. Sellel aastal on plaan tõlkida ülevaade inglise keelde, et anda taustinfot ja kindlust Hiiumaale kutsutud välisinvestoritele. Majandusülevaate esitlusest loodame välja kasvatada Hiiumaa majanduskonverentside traditsiooni, kus vähemalt kord aastas võiks sügavuti arutleda mõnel päevakohasel teemal.

Majandusülevaatega me konstanteerime eelmise aasta lõpu olukorra Hiiumaa majanduses, võrdleme võrreldavaid näitajaid Eesti keskmistega ja üritame välja pakkuda miks see niimoodi on. Majandusülevaade kajastab Hansapanga nägemust Hiiumaa majandusest, selle arengutest ja arenemisvõimalustest. Meie nägemus ei pruugi olla veatu ja ainuõige.

Täname kõiki Hiiumaa ettevõtjaid, tänu kellele me vajaliku info kokku saime ja loodame et meie viljakas koostöö jätkub järgmistel aastatel!

Kuna me teeme majandusülevaadet selleks, et võimalikult paljud inimesed seda kasutaksid, on igasugused ettepanekud ja kriitika teretulnud. Seeläbi saame meie ühist majandusülevaadet sisukamaks ja kasutoovamaks muuta!

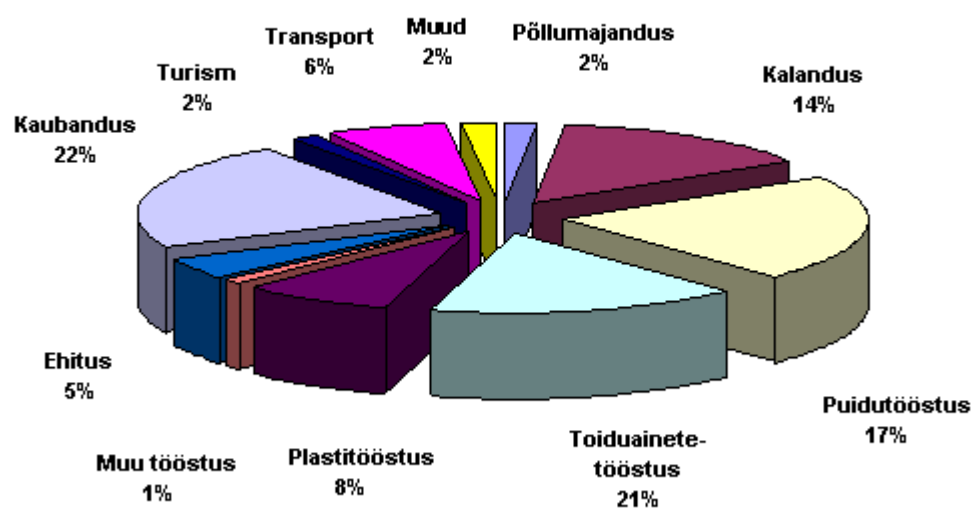
Omar Jõpiselg

Elmo Harjak

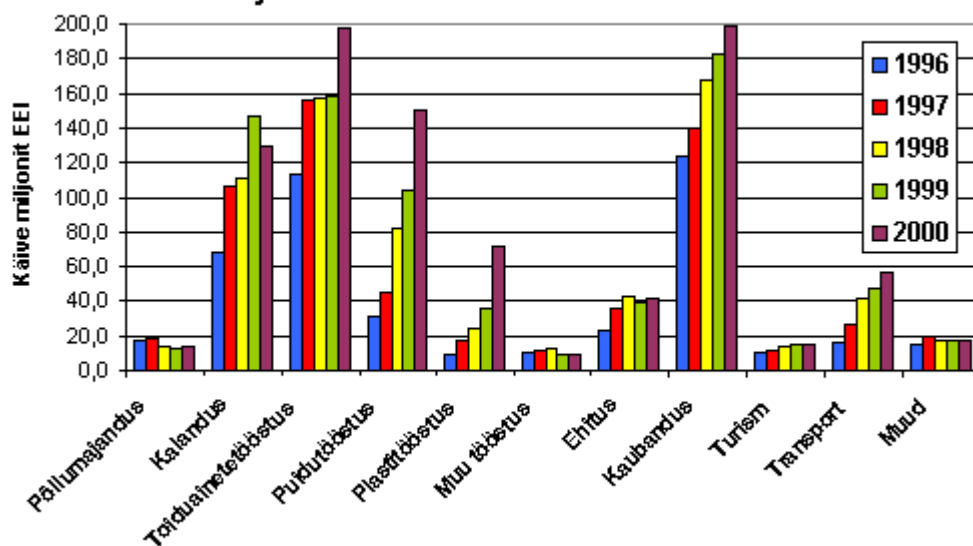
# Hiiumaa majanduse koondandmed

Majandusharu	1996	1997	1998	1999	2000	kasv 96-97	kasv 97-98	kasv 98-99	kasv 99-00
Põllumajandus	17,9	18,6	14,4	13,0	14,0	3,9%	-22,6%	-9,7%	7,7%
Kalandus	67,8	106,0	111,3	146,4	129,4	56,3%	5,0%	31,5%	-11,6%
Tööstus	164,2	229,4	277,9	307,5	429,1	39,7%	21,1%	10,7%	39,5%
Toiduainetetööstus	113,6	156,0	157,6	158,7	198,2	37,3%	1,0%	0,7%	24,9%
Puidutööstus	31,3	44,7	82,6	103,5	150,1	42,8%	84,8%	25,3%	45,0%
Plastitööstus	9,4	17,5	24,7	35,7	72,0	86,2%	41,1%	44,5%	101,7%
Muu tööstus	9,9	11,2	13,0	9,6	8,8	13,1%	16,1%	-26,2%	-8,3%
Ehitus	22,8	36,3	42,2	39,7	41,3	59,2%	16,3%	-5,9%	4,0%
Kaubandus	123,9	139,9	167,2	183,0	199,1	12,9%	19,5%	9,4%	8,8%
Turism	10,0	12,0	14,2	15,5	14,7	20,0%	18,3%	9,2%	-5,2%
Transport	16,1	26,9	41,2	47,6	57,2	67,1%	53,2%	15,5%	20,2%
Muud	15,5	19,5	17,7	17,0	17,0	25,8%	-9,2%	-4,0%	0,0%
<b>KOKKU</b>	<b>438,2</b>	<b>588,6</b>	<b>686,1</b>	<b>769,7</b>	<b>901,8</b>	<b>34,3%</b>	<b>16,6%</b>	<b>12,2%</b>	<b>17,2%</b>

## Majanduse kogukäibe jagunemine



## Majandusharude käibed aastate lõikes



# Kalandus

Hiiumaa kalanduse käibest annab 95% Hiiu Kaluri tütarettevõtte AS Dagomar.

Suur osa kalanduse käibest tuleb läänemere kilu ja räimepüügist, mis oli aasta jooksul kasumlik tegevus. Hiiumaa kalandus siiski aasta kokkuvõttes kasumisse ei jõudnud. Kahjum tekkis tänu mahakantud finantsinvesteeringutele.

Püügimahud suurenesid 7%, kuid käive langes 14%. Peamine põhjus oli selles, et eelnevatel aastatel müüdi rohkem püütud kalast külmutatult, mistõttu oli hind kõrgem. 2000. aastal müüdi peamiselt toorkala ja seetõttu olid hinnad odavamad. Kokku andis Dagomar oma 16 laevaga Eesti kalanduse käibest Läänemeresel ca 24%.

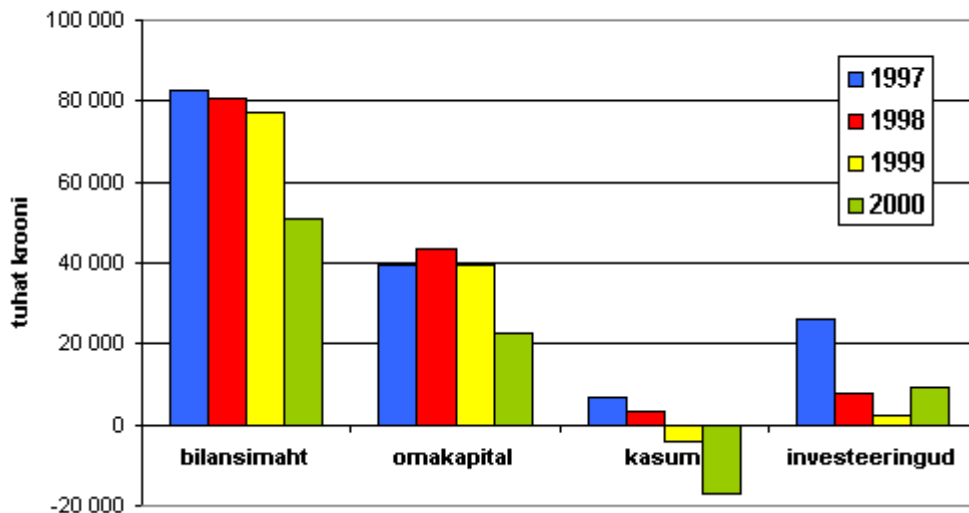
Aasta suurimaks muudatuseks kalanduses oli seadusemuudatus, mille tagajärjel saab nüüd püügikvoote osta oksjonilt. Enampakkumise korras müüakse 10% eelmisel aastal väljapüütud mahust, ülejäänud jäävad varasematele tegijatele. Selline kord teeb alustajatele turule sisenemise suhteliselt raskeks, kuid sisendab vanadele tegijatele kindlust investeerimiseks.

Dagomar investeeris 9 miljonit krooni. Peamiseks objektiks oli Lehtma sadam, kuhu soetati uut tehnikat, süvendati akvatooriumit ja ehitati uusi hooneid.

Bilansi puhastamine 2000. aasta lõpus loob hea aluse tänavusteks paremateks tulemusteks. Selleks lisavad kindlust 2001. aasta esimese poole head püügitulemused. Siiski on kalandus väga suures sõltuvuses kalatööstusest. Kalatööstuses on aga tulekul üsna ranged Euro-nõuded, mis peaksid kehtima hakkama järgmise aasta alguses. Loodetavasti lükatakse seaduse kehtima hakkamise tähtaega edasi ja antakse ettevõtetele pisut lisaega oma tootmiste nõuetega vastavusse viimiseks.

Loode-Atlandil jätkatakse krevetipüüki 2 rendilaevaga, mis sisuliselt tähendab seda, et sõltumata kreveti hindade kõikumisest saab Dagomar kindlat tulu.

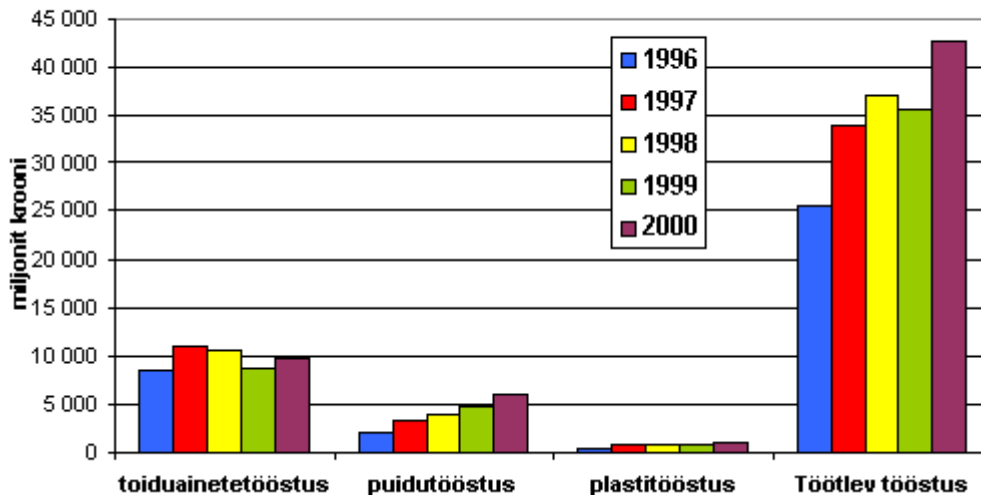
Kalandusettevõtete näitajad



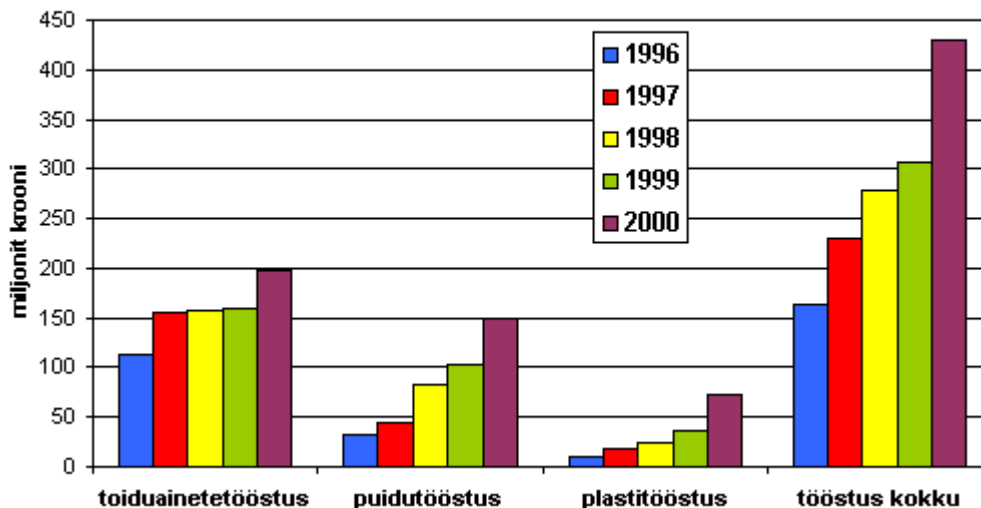
# Tööstus

Eesti tööstusettevõtted müüsid Statistikaameti andmeil 2000. aastal 9% rohkem toodangut kui eelmisel aastal, töötlevas tööstuses suurenesid tootmismahud ligi 12%. Toodangu müük suurenes kõigis tööstusharudes peale kemikaalide ja arvutite tootmise. Netokäive suurenes Eesti töötlevas tööstuses eelmisel aastal 20%. Enim kasvas käive sideseadmete ja aparatuuri tootmises (57%), masinate ja seadmete tootmises (55%) ning paberi- ja paberitoodete tootmises (43%).

Eesti tööstuse käive läbi viie aasta

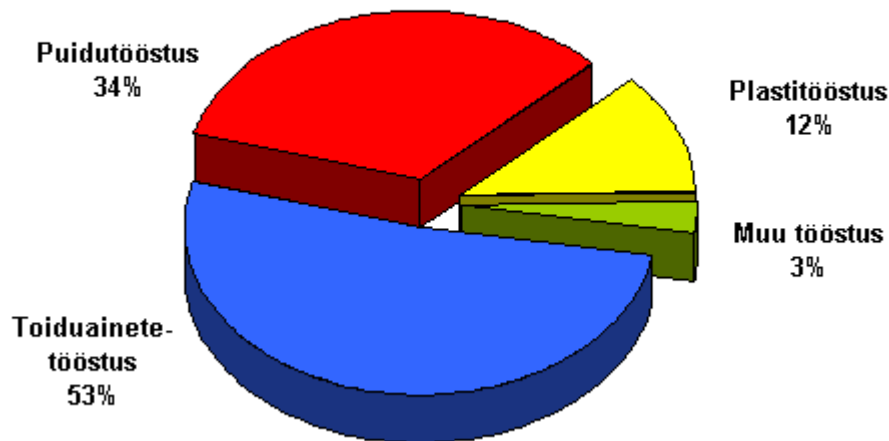


Hiiumaa tööstuse käive läbi viie aasta



Hiiumaa tööstussektoris oli eelmisel aastal käibe kasv kokku 39%, seega pilt ilusam kui Eesti keskmine. Tööstuse harudest oli eelmisel aastal käibe kasv kõige suurem plastitööstuses (102%), häid käibe kasvunumbreid näitasid ka puidutööstus (45%) ja toiduainetetööstus (25%). Võrdlus Eesti keskmisega ei ole absoluutne, kuna meie tööstuse käibes sisaldub puidukaubanduse all ka metsamaterjali müük ja Eesti statistilised andmed on vähemalt Hiiumaa osas üsna suure veaga. Paremate andmete puudumisel aga tuleb opereerida nendega, mis meil on - statistika viga väheneb suurema valimi puhul oluliselt.

## Hiiumaa tööstuse käibe jagunemine 1999



## Toiduainetetööstus

Eesti toiduainetetööstuses kasvas eelmisel aastal käibe 10%, Hiiumaa toiduainetetööstuses oli samal ajal käibe kasv 25%. Sektor suutis küll edestada Eestit käibe kasvus, kui kasumlikkust mõjutas endiselt Venemaa kriisi järelmõju. Hiiumaa suurim töandja - AS Dagotar - oli teist aastat kahjumis. Kuna nii suure ettevõtte mõju sektori üldtulemusele on suur, siis ei ole ka toiduainetetööstuse üldine kasumlikkus eriti hea.

Kalatööstuse suurim ettevõtte - AS Dagotar - orienteerus peale Venemaa kriisi ümber Ukraina turule, kus oli olukord stabiilsem ja hinnad pisut paremad kui teistel turgudel. Samas oli konkurents tihe, mistõttu turu hoidmiseks tuli kohati toodangut müüa omahinnaga. Siit ka nullilähedane tegevuskasum, kahjum tekkis lootusetute deebitoride mahakandmisest. Hea oli see, et suudeti tootmisprotsessi optimeerides omahinda alandada ja käivet 9% kasvatada. Saavutuseks omaette on ka tootmismahtude töökohtade säilitamine. Kalatööstus vajab hädasti investeeringuid, et tootmised Euro-nõuetega vastavusse viia. 2001. aasta paremad hinnad ja dollari kursi tõus alates eelmise aasta II poolest on teinud olukorra kalatööstuses oluliselt paremaks ja lubavad tulevikus paremaid tulemusi saavutada.

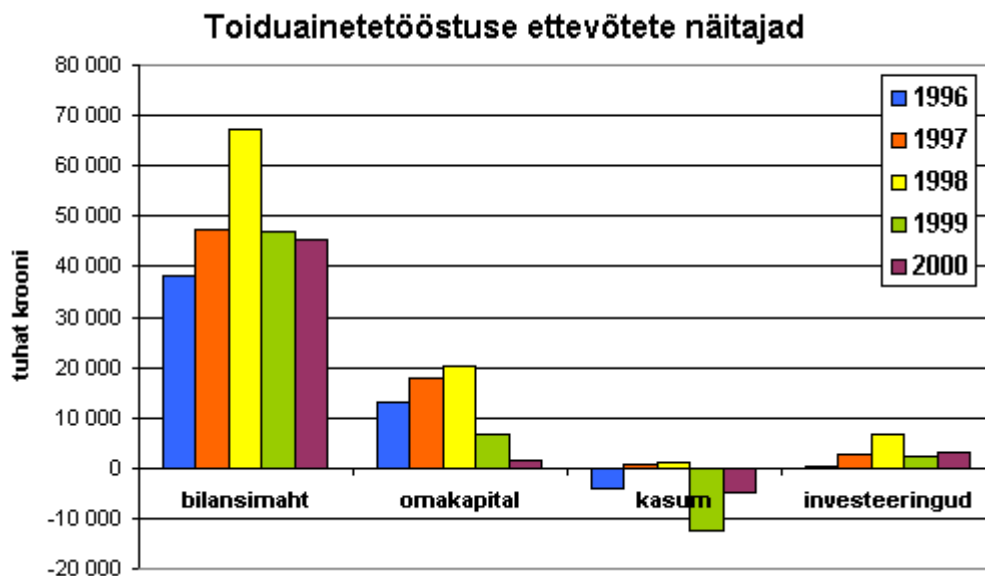
Investeeringu uue kaasaegse tootmispinna väljaehitamiseks Suursadamas tegi väiksem Hiiumaa kalatöötaja - Kala-ANTTI OÜ. Märkimisväärne on saavutus, et Kala-ANTTI tootmispiinad vastavad kõikidele kehtivatele nõuetele, mille kinnituseks omab ettevõtte Euro-sertifikaati. Meie teada Hiiumaal rohkem selliseid toiduainetetööstuse ettevõtteid ei ole. Uuendatud tootmisbaas, suuremad tootmisvõimsused ja Euro nõuetele vastavus võimaldavad ettevõttel järgnevatel aastatel oluliselt tootmis- ja müügimahtusid suurendada.

Hiiumaa Tarbijate Ühistu pagaritööstus kasvatas eelmisel aastal käivet 11%, suurendades müüki nii Hiiumaal, kui mandril. Mandri müük on peamiselt keskendunud Tallinna turule, kuid Hiiu Pagari kaubamärk on tuntud ka mujal Eestis. Kuna kvaliteedis oli stabiilsus saavutatud, sai müügi kasvu mootoriks jõudsalt edasiarenenud turundus. Hiiu Pagari tooted olid väljas iga-aastasel Toidumessil ja suuremates kauplustes korraldati regulaarselt leiva-saiatoodete degustatsioone. Käsitsi vormitud Hiiumaa leib sai endale kvaliteedimärgi – Tunnustaud Eesti Maitse 2000.

Emmaste juustutootmine on kahe aastaga suutnud mahtusid kasvatada üle kolme korra. Eelmisel aastal oli käibe kasv 47%, kuid kasumlikkus oli väiksem kui varasemal aastal. Tugev saavutus Hiiumaa toiduainetetööstuse 25% kasvu ja Eesti 10% kasvu juures! Kasumlikkus vähenes peamiselt tänu piima kokkuostuhindade tõstmisele.



Järgnevatel aastatel sama kasvu saavutada on tunduvalt keerulisem, kuna 10 aastat tagasi Soomest toodud kasutatud seadmed on amortiseerunud. Lacto Juust seisab probleemi ees - seadmed on vanad ja vajavad väljavahetamist, toodangu mahtu oluliselt samade seadmetega kasvatada ei õnnestu. Positiivselt mõjub tegevjuhtkonna kaheaastase töö tulemus, mis näitab omanikele, et juustu tootmisega saab kasumit teenida. Tooraine seisukohalt on oluline ka Hiiumaa piimatoodangu 20%-line kasv 2000. aastal, mis on meie arvates suuresti just piimatöötleva teene. Edasine sõltub juba omanike otsustest, kas investeeritakse tehnoloogia uuendamisesse või pigistatakse vanadest seadmetest veel midagi välja.



Lihatööstust alates 1999. aastast Hiiumaal praktiliselt ei eksisteeri. Mõnedel talunikel on oma tapamajad, mis on mõeldud enamasti oma tarbeks või naabrimehele teenuse tegemiseks. Kõrgessaare Lihatööstus lõpetas 1999. aastal tegevuse pankroti tagajärjel. Endises mahus loomade töötlemist vaevalt on võimalik taastada, kuna lihloomakasvatuse mahud on oluliselt vähenenud. Sellegipoolest võiks niidõ olla Kärddla lähistel asuvale väikesele vorstiköögile, mis toodaks laia skaalat vorsti- ja singitooteid kohalikele turule. Selliselt toimivad näiteks Saksamaal nähtud väikesed vorstitööstused, kus omanik oli ka vorstimeister ja müüja. Ennekõike võidakse tarbija, kes saaks poest osta hommikul ahjust tulnud vorsti, samas tekiks paar uut töökohta ja talunikel oleks uus võimalus enda toodetud liha realiseerimiseks. Ilmselt on idee pisut idealistlik, et keegi seda siiani realiseerinud ei ole.

## Puidutööstus

Eesti puidutööstuses oli 2000. aastal käibe kasv 27%. Viimastel aastatel on kasv puidutööstuses olnud stabiilselt 20-30%.

Hiiumaa puidutööstuses kasvas käive 45%, mis oli oluliselt rohkem, kui 1999. aastal. Saavutamata jäid küll 1998. aasta kasvunumbrid, kuid tulemus on sellegipoolest väga hea. Kasumlikkus ei kasvanud ja oli samal tasemel mis varasemal aastal. Kui mitte arvestada Hiiumaa puidufirmade omavahelise käibega, mis hinnanguliselt oli 5 miljonit krooni, siis oli kasv meie puidutööstuses ca 40%. Kuna ka varasemate aastate näitajates on omavaheline käive sees, siis ei muuda me andmeid ka tänavu.

Olulise osa puidutööstuse kasvust moodustas OÜ Vesset hõvelmaterjali tootmise ja müügi mahu kasv, müüki õnnestus aastaga suurendada tervelt 45%. Tootmismahude suurendamiseks investeeris OÜ Vesset eelmisel aastal olulisi summasid tootmise laiendamisesse ja ehitas välja oma katlamaja.

Suure osa Hiiumaa puidutööstuse käibest moodustas ka eelmisel aastal metsamaterjali müük.

Kindlasti oleks mõistlikum välja müüa töödeldud puitu. Kahjuks ei ole siiani käivitunud Dagö Industry poolt Kärdlasse rajatud saetööstus. Loodetavasti õnnestub tootmise alustamine lähitulevikus.

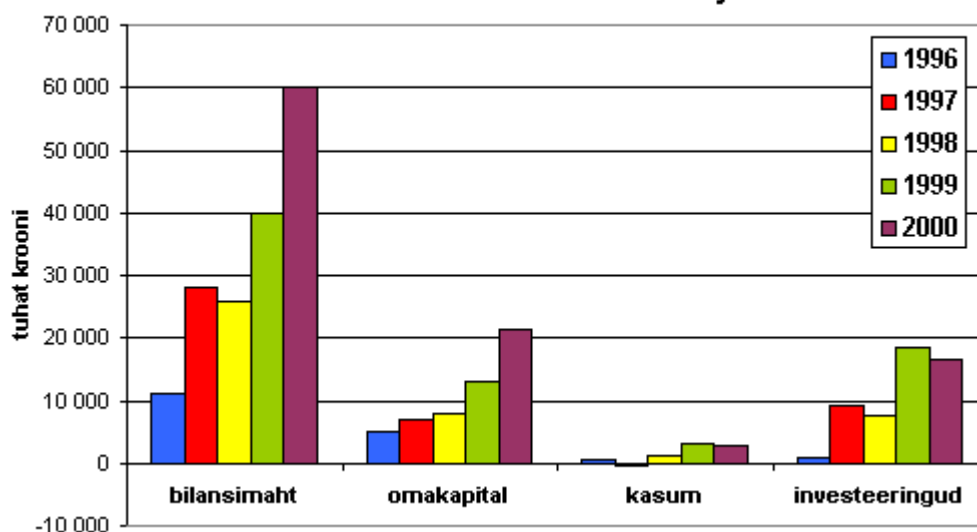
Puidu töötlemise poolelt lisandus eelmisel aastal Hiiumaale üks väliskapitalil põhinev ettevõtte - Dagö Hindersystem OÜ, kes tegeleb hobuste treening ja -võistlustarvete valmistamisega. Tegemist on väga spetsiifiliste toodetega, mida müüakse omanike müügivõrgu kaudu üle Euroopa. Toodangu toormena kasutab ettevõtte plast- ja metalltorude kõrval ka sirget peenikest paberipuud. Oluliseks tuleb pidada seda, et ettevõtte müüb lõpptoodangut ja seetõttu tekitatakse märkimisväärne lisaväärtus.

Peale 1999. aasta 30%-list kasvu vähenes Statistikaameti andmetel Hiiumaa raiemaht 2000. aastal 155,3 tuhande tihumeetrini, mis on 3% vähem, kui aasta varem. Eestis kokku toimus 2000. aastal raiemahu 4%-line vähenemine, eelneval aastal oli raie mahu kasv 11%. Puiduettevõtete hinnangul ei ole siiski olulist raie vähenemise trendi karta vaja ja mahu kasv peaks jätkuma veel 3-4 aastat.

Mahu suurendamiseks on Hiiumaa ettevõtteid alustanud invasiooni Saaremaa turule – Hiiu Puu AS hõivas eelmisel aastal olulise osa naabersaare turust. AS Puimet ja OÜ Dagofor tegid suured investeeringud metsatehnikasse - ostsid Hiiumaale uue *harvesteri* ehk metsalangetaja ja metsaveotraktori. Sellise mahuga projekt sai teoks ainult tänu puidufirmade väga heale koostööle. Investeering metsatehnika kaasajastamisesse on viinud metsaraie uude kvaliteeti ja annab kindlasti efekti kulude kokkuhoius. Väga võimsaid kasvu ja kasuminumbreid näitas HM Puidukaubandus OÜ.

Järgmistel aastatel ootaks kasumlikkuses kasvu ja edasist arengut toorpuudu ekspordilt puidu töötlemise poole.

**Puidutööstusettevõtete näitajad**



## Plastitööstus

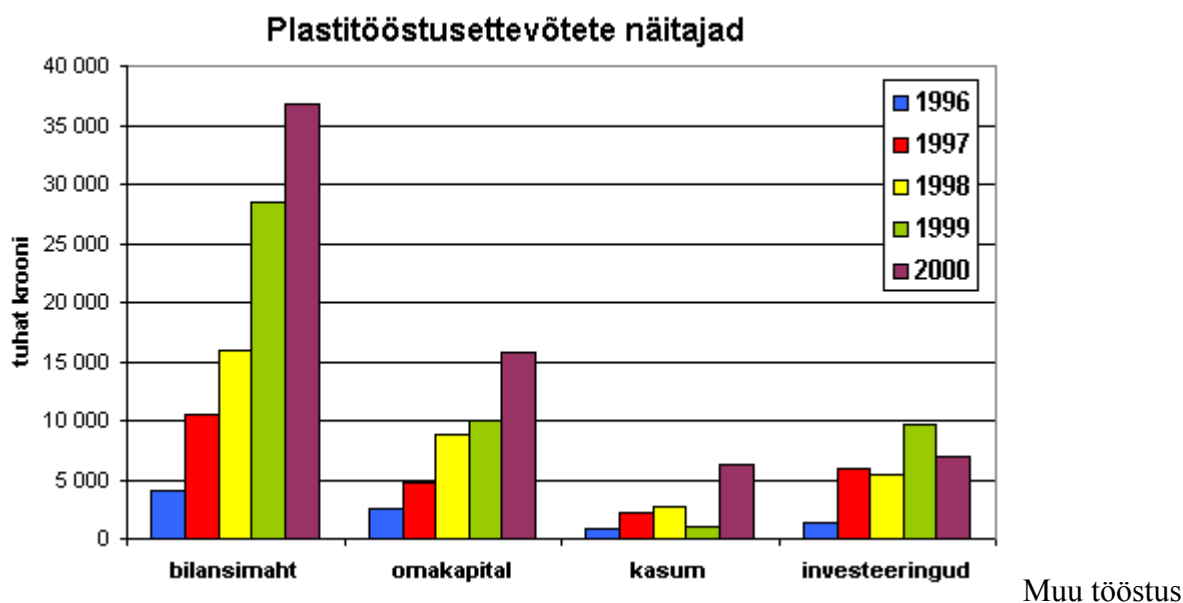
Plastitööstuse nimetuse alla oleme oma majandusülevaates liigitanud ettevõtted, kes tegelevad kile- ja plastdetailide valmistamisega ja koostamisega. Sellesse sektorisse kuuluvad ettevõtted nii lõpptoodete valmistajate hulgast, kui ka alltöövõtjad.

Plastitööstuses oli eelmisel aastal Hiiumaa tööstuse harudest käibe kasv kõige suurem. Käibe kasvas võrreldes varasema aastaga tervelt 102%. Varasemate aastate kasv on olnud samuti märkimisväärne - viimase nelja aastaga on sektori käibe kasvanud üle seitsme korra. Ka kasumlikkuse poolest paistab see sektor teiste taustal hästi silma - 2000. aastal kasvas kasum kuus korda ja tegemist on kõige kasumlikuma sektoriga Hiiumaal.

Eesti mõistes on plastitööstus suhteliselt tagasihoidlike mahtudega tööstuse haru, andes töötleva tööstuse kogukäibest ca 3%. Käibe kasv oli ka Eesti mõistes tugev ulatudes 2000. aastal 32%-ni.

Sellist kasvu ei oleks osanud küll varasematel aastatel ennustada, kuigi varemgi oleme plastitööstusele, kui Hiiumaa majanduse perspektiivsele tegevusalale, tähelepanu juhtinud. Käibe kasv sektoris saavutati tänu uute tegijate täisvõimsuse saavutamisele, ja olemasolevate ettevõtete stabiilse kasvu jätkumisele. Kasumlikkus on kõigi tegijate ühine teene - kõik plastifirmad näitasid keskmisest paremaid tulemusi. Suuremad investeerijad sektoris olid M ja P Nurst AS, Dagöplast AS ja Dale LD. AS.

Plastitööstusest on kujunemas üks Hiiumaa majanduse alustala. Üsna loogiliselt on selles sektoris 2001. aastal oodata kõige suuremaid investeringuid ja kõige rohkem uusi töökohti. Meie hinnangul on plastitööstus jätkuvalt üks suurima kasvupotentsiaaliga tööstuse haru Hiiumaal.



Selles tööstuse haru alla oleme lahterdanud need Hiiumaa tööstusettevõtted, kes ühegi eelnimetatud sektori alla ei sobinud. Näiteks on siin õmblustööstus ja filtrite tootmine. Õmblustööstuses oli 2000. aastal käibe langus 25%, tingituna tellijate vahetumisest ja tellimuste vähenemisest. Eesti õmblustööstus oli suutnud samal ajal käivet kasvatada ca 15%, seega on Hiiumaa ettevõtetel kasvuruumi järgmisteks aastateks.

Filtrite tootmine on suhteliselt stabiilse mahuga ala, kus aasta lõikes erilisi muutusi ette ei tulnud.

# Ehitus

Statistikaameti andmetel oli 2000. aasta Eesti ehitusettevõtetele edukas – majanduskeskkonna üldine paranemine ja soodsad laenuitingimused elavdasid turgu.

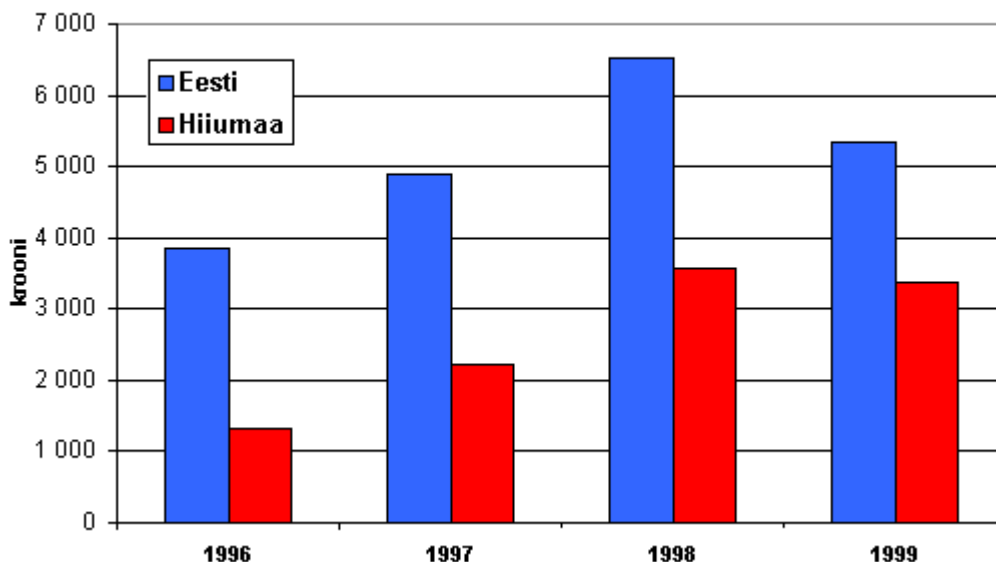
Kui 1999. aastal toimus ehitusmahtude kahanemine, mis aasta teisel poolel pidurdus, siis 2000. aastal hakkas ehitusturg taas elavnema.

Tugev ehitusmahtude kasv toimus just eelmise aasta II poolel, mille tulemusel saavutati kvartalimahtudes ka 1998. aasta tulemuste edestamine.

Ilma alltöövõttu arvestamata suurenes eelmisel aastal Eesti ehitusettevõtete käibe 9%, ulatudes 9,1 miljardi kroonini.

Hiiumaal kasvas ehitusettevõtete käibe eelmisel aastal ca 5%, mis on 1999. aasta 6% langusega võrreldes hea tulemus. Hiiumaa ettevõtete käibes on sees ka alltöövõtu kasutamine, Eesti sama näitaja on ilma alltöövõtuta. Erinevate hinnangute kohaselt kasutasid Hiiumaa ehitajad eelmisel aastal alltöövõttu ca 1,5 miljoni eest, mis muudab eelmise aasta käibe kasvu olematuks. Kuna meie eelmistes ülevaadetes on alltöövõtu kasutamine sees olnud, siis ei hakka me seda ka tänavu elimineerima.

**Ehitustööde maht elaniku kohta**



Rõõmustav oli kasumlikkuse kasv Hiiumaa ehitussektoris. Kui 1999. aastal oli Hiiumaa ehitussektor kokkuvõttes kahjumis, siis 2000. aastal jõuti arvestatavasse kasumisse. Peamised põhjused on siinkohal raske välja tuua - ilmselt on ehitusettevõtted 1999. aasta turu kahanemise vastuabinõuna suurendanud töö efektiivsust ja vaadanud kriitiliselt üle kulude poole. Osa ettevõtteid leidis rohkem objekte Tallinnas ja mujal Eestis, kus ehituse hinnatase oli pisut kõrgem, kui meil.

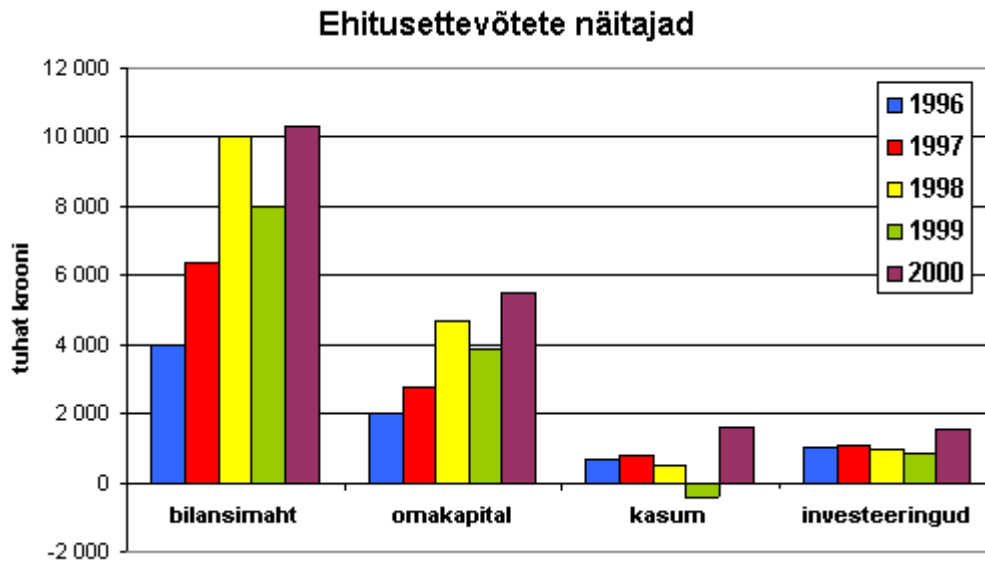
Eelmise aastaga peaaegu kaks korda suurenenud investeeringud tekitavad vastakaid arvamusi. Ühelt poolt võiks see näidata ettevõtjate kindluse kasvumist tuleviku suhtes, teiselt poolt võib olla tegemist edasilükatud investeeringute realiseerumisega vahendite tekkimisel.

Aasta suurimad objektid olid Kärkla Keskkool, Käina ujula, Lauka Põhikool, Kõrgessaare Tervisemaja, Palade Põhikool ja Suuremõisa võimla.

Järgnevateks aastateks ootaks vastavalt ehitusmahu kasvu trendile ehitussektori kasvu Eestis. Loodetavasti jõuab kasv paariaastase hilinemisega ka Hiiumaale, mis peaks toetama kohalike ehitusfirmade käibe ja kasumi suurenemist. Suuremate objektide nimekiri on tänavu kahjuks jälle

lühem, kui varasematel aastatel.

Ehitusfirma valikul saab üha olulisemaks pikaajaline kogemus ühe ehitusfirmaga ja teostatud tööde kvaliteet.



# Kaubandus

Eesti tasemel oli kaubanduses märgata tegevuse tugevat kontsentreerumist suurte kaupluste kätte. Tallinnasse ja mujale suurematesse linnadesse ehitati hulk uusi super- ja hüpermarketi tüüpi kaupluseid. Aasta lõpuks oli suurte, üle 50 töötajaga kaupluste käes ligi pool jaekaubanduse käibest. Kas kõikidele uutele kauplustele kliente jätkub, selgub mõne aja möödudes. Loogiline on, et korraga tehtud samalaadsed investeeringud ja samadele klientidele orienteeritus võivad tekitada tagasilööke mõnegi uue kaupluse tegevuses.

Eesti jaekaubanduse käive kasvas 2000. aastal võrreldes eelneva aastaga 11%, ulatudes 23 miljardi kroonini.

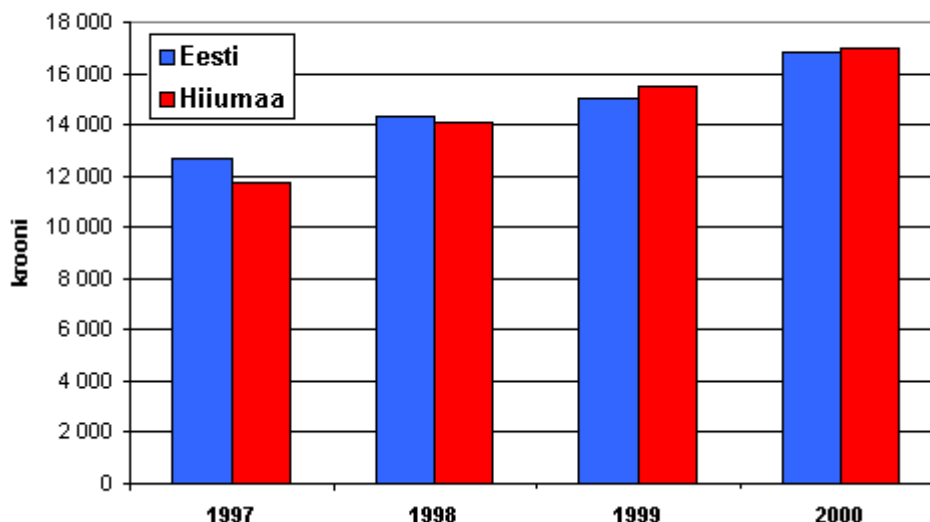
Hiiumaa kaubandusmaastikul erilisi muutusi ei olnud. Oma osa on siin nii turu väiksuses, kui turuliidri - Hiiumaa Tarbijate Ühistu - suures turuosas. Suured tegijad ei tunne praegu veel huvi selliste väikeste kohtade vastu, nagu Hiiumaa, kuna mujal on neil ilmselt kergem kliente võita ja logistiliselt parem kauplusi varustada.

Suuri investeeringuid tegi HTÜ, kes avas Kõrgessaare alevikku uues hoones EDU kaupluse, Kärldlas A ja O kaupluse ja Emmastes uuenenud A kaupluse. Saarlaste omanduses olev Ümarmäe kauplus laiendas kaubanduspinda ja kaubavalikut. Hiiu Kaluri majas avas ukсед uus kvaliteetsete riiete ja jalanõudega kauplev Heleni pood. Alates 2000. aastast on Hiiumaal kaks tarbijate ühistut. Lisaks HTÜ-le alustas tegevust Sõru Tarbijate Ühistu, kes avas oma kaupluse Sõrul.

Turuosad võrreldes eelnevate aastatega eriti ei muutunud - endiselt on turuliider HTÜ, kes toidu- ja esmatarbekaupade turust omab 58%.

Hiiumaa kaubanduse käive kasvas 2000. aastal 9%, ulatudes peaaegu 200 miljoni krooni tasemele. Kaubandussektori aastaga kahanenud kasumlikkuses ei ole midagi traagilist, kuna eelmise aasta suurt kasumit võib pidada paljuski erakorraliseks.

Jaekaubanduse käive elaniku kohta

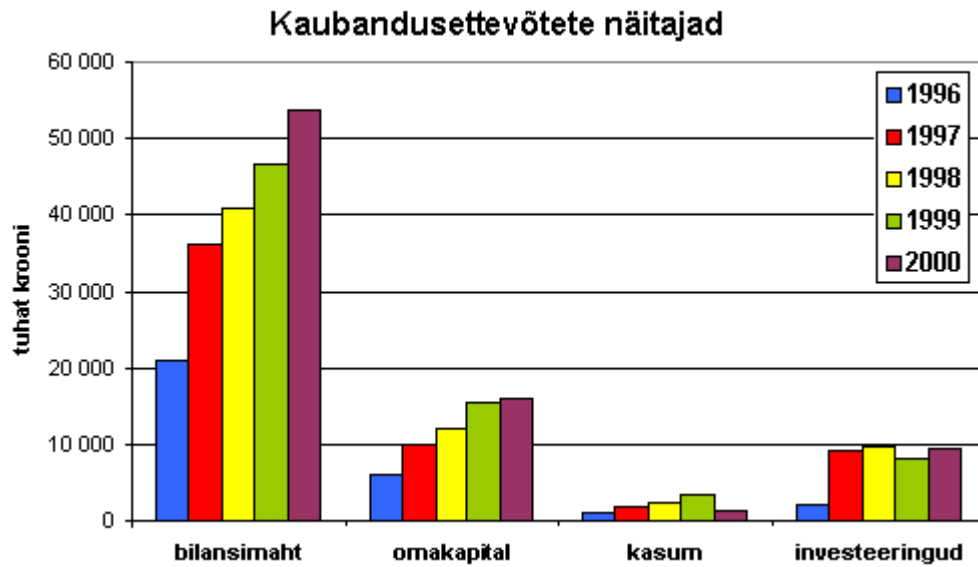


Et võrrelda Hiiumaa ja Eesti jaekaubandust toome taas välja suhtarvu - jaekaubanduse käive elaniku kohta. Hiiumaa näitaja on mitmeid aastaid olnud samas suurusjärgus Eesti keskmisega. Oluline tugi suhteliselt tugeva näitaja saavutamiseks on olnud turism - arvestatava osa Hiiumaa jaekaubanduse käibest annavad suvehiidlased ja turistid. Erinevate hinnangute kohaselt kasvab turistide toel suvine jaekaubanduse käive kahekordseks. Probleemid praamiühendusega võivad järgnevatel aastatel suvise kaubanduse käibe kasvu pärssida.

Meie kaubandussektoril on suhteliselt palju arenemisruumi. Eestis on elaniku kohta 0,55 m<sup>2</sup>

kaubanduspinda, Hiiumaal on sama näitaja maksimaalselt 0,46 m<sup>2</sup>. Arenenud Euroopa maades on kaubanduspinda 2,2 m<sup>2</sup> ühe elaniku kohta.

Järgnevatel aastatel jõuab ilmselt Kärddlasse esimene supermarket-tüüpi kauplus ja mandril juba eelmisel aastal alanud kaubanduse koondumine suurtesse kauplustusse jõuab paariaastase hilinemisega ka meile. Ilma kindla niõita on väikestel kauplustel aina raskem kasumlikkust hoida ja investeerida.



# Turism

2000. aastal peatus Statistikaameti andmetel Eesti majutuskohtades üle miljoni turisti, neist 825 tuhat olid väliskülastajad. 1999. aastaga võrreldes kasvas majutatute arv 15% ja 1998. aastaga võrreldes 27%. Välituristid peatusid enamasti Tallinna majutuskohtades, Eesti elanikud eelistasid Lääne- ja Lõuna-Eesti majutuskohti.

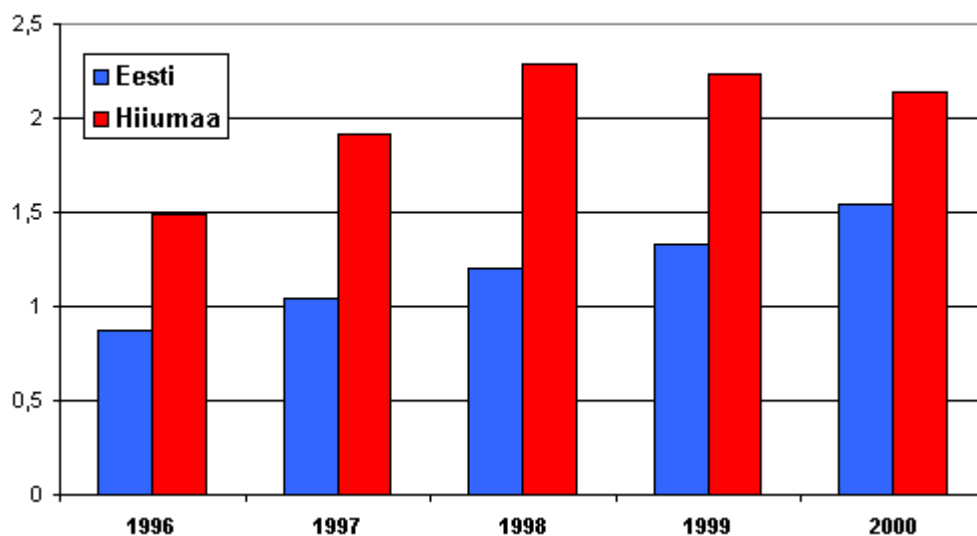
Hiiumaa suurematel majutusettevõtetel läks eelmisel suvel halvemini, kui üleelmisel. Ilmselt läks küll pisut paremini väikestel puhkemajadel, kuid kokku eelmise aasta majutuse maht Hiiumaal kahanes, kuna suured ettevõtted mõjutavad kogutulemust palju.

Praamiliiklus oli kindlasti oluline põhjus, miks Hiiumaa majutusasutustel suhteliselt halvasti läks. Suvekuudel vähenes praamireisijate arv Rohuküla-Heltermaa liinil hinnanguliselt 11%, Hiiumaa Turismiinfopunkti arvamuse kohaselt vähenes sellest tulenevalt ööbimiste arv ca 5%.

Kuigi turismisektor annab Hiiumaa majanduse kogukäibest ainult 1,6%, ei maksa tema osatähtsust alahinnata. Arvestades turistide arvelt kasvavat jaekaubanduse käivet oli turismi kaudne mõju Hiiumaa majandusele 2000. aastal ca 40 miljonit krooni.

Et võrrelda Hiiumaa turismi kogu Eesti sama sektoriga, vaatleme ka tänava ööbimiste arvu elaniku kohta. Oleme oma tugevat positsiooni aasta-aastalt kaotamas, kuna Tallinn areneb jõudsalt edasi ja meie eelmise aasta suvi ei olnud turismi mõistes just kõige parem. Eesti keskmise tulemus saavutamist tuleb pidada Hiiumaa jaoks halvaks tulemuseks, kuna me oleme turismi seadnud prioriteetseks tegevusalaks.

Ööbimiste arv elaniku kohta



Turismil on meie hinnangul endiselt suur arengupotentsiaal, kui suudetakse likvideerida “pudelikael” klientide teelt Hiiumaale. Ehk saavad ka majutusasutused siin ise milleski kaasa aidata!

## Põllumajandus

Hiiumaa põllumajandusel ei ole kõige paremini läinud. Pärast kolhooside lagunemist ei tekkinud samas mahus elujõulisi tootvaid ja tööd pakkuvaid üksusi. Vaid üksikud tugevamad talud suutsid end ära majandada ja edasi areneda. Seetõttu on aasta-aastalt vähenenud nii loomade kui haritava maa hulk.

Taimikasvatases on peamiselt kaks suunda: teraviljakasvatus ja köögiviljakasvatus.

Teraviljakasvatus on loomakasvatust toetav tegevusala, mille peamine funktsioon on loomasööda



kasvatamine. Kõõgiviljakasvatus on Hiiumaal rohkem arenenud, kuid eriti suurte mahtudega ka siin tegemist ei ole. Peamiselt määrab kõõgivilja müügiedu kvaliteet ja hind, tarbijat täna eriti ei huvita, kus ostetav porgand kasvatatud on. Eelmisel aastal oli juurviljakasvatases suur ületootmine, mis tekitas paljudele tootjatele raskusi müügiga ja tootis kahjumit.

Loomakasvatases domineerib Hiiumaal piimakarjapidamine. Piimatoodangu muutus näitab meie arvates üsna ilmekalt Hiiumaa põllumajanduse arengusuundi. Kui 1999. aastal meil piimatoodang kahanes 16%, siis 2000. aastal kasvas piima tootmine tervelt 20%.

Eesti piimatoodang vähenes 1999. aastal 14% ja 2000. aasta kasv oli oluliselt väiksem kui Hiiumaal – ainult 0,4%.

Peame meie piima tootmise kasvu mootoriks saare ainukest piimavarujat ja -töötajat Lacto Juust AS-i. Kui 1998. aastal eelmine piimatöötaja pankrotistus, siis olid rahad pool aastat tootjatele maksmata. Paljud piimatootjad olid juba enne seda loomade pidamise lõpetanud, paljud olid tõsisest raskustest, rääkimata investeerimisest ja edasiarenemisest. Lacto Juust suutis kahe aastaga trendi teisele poole pöörata – piimatoodang hakkas kasvama.

Samasse gruppi kuuluv ettevõtte - Hiiumaa Agro OÜ on koondanud enda kätte suure osa Hiiumaa piimatootmisest. Ettevõtte omab Ala ja Putkaste farme, mis on ühed paremini säilinud ja suuremad piimatootjad Hiiumaal. Eelmisel aastal andsid need kaks farmi kokku üle 35% kogu Hiiumaa piimatoodangust.

Hiiumaa Agro ja teiste piimatootjate tulevik sõltub otseselt piima töötlemise jätkumisest Hiiumaal. Kui piima peab hakkama mandrile vedama, siis kaotab piima tootmise jätkamine mõtte, kuna transpordikulud “söövad ära” sellegi marginaalse kasumi, mida piimatootjad täna teenivad.

Põllumajandussektorisse on järgnevatel aastatel oodata uusi investeeringuid – väliskapitalil põhinev ettevõtte soovib alustada suure mahuga seakasvatust. Piimatoodangu kasv sõltub investeeringutest piima töötlemisse. Taimekasvatases oleks vaja ära kasutada meie põllumajanduse konkurentsieelis – ökoloogiliselt puhas keskkond ja sellelt pinnalt arendada koos töötajatega välja ökoloogiliselt puhas toode. Usume, et tulevikus tarbijate teadlikus tõuseb ja märk “kasvatatud Hiiumaal” hakkab paremini müüma. Aastaga lisandus mitmeid alternatiivse põllumajandusega tegelejaid –hoogu koguvad marjakasvatus, tõintõijade kasvatamine ning roo lõikus ja müük

Põllumajanduse tulevik ei ole lootusetu. Vaja oleks rohkem koostööd tootja ja töötaja vahel - kasu oleks mõlemapoolne.

# Transport

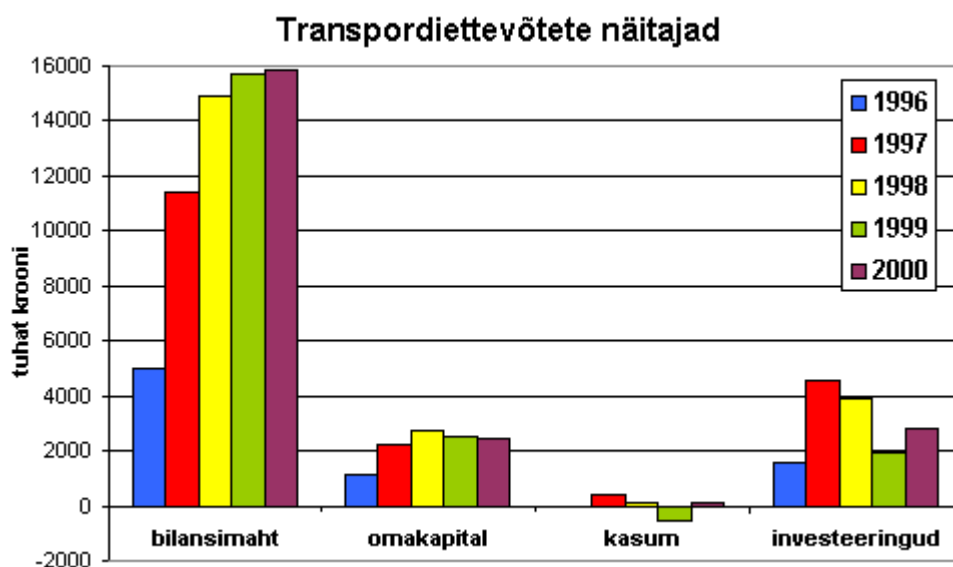
Transpordis oli keeruline aasta – mootorikütuse hinnad tõusid aasta jooksul Statistikaameti andmeil 34%. Teenuse hind tõusis märksa aeglasemalt ja seetõttu ei olnudki transpordisektori tulemused kuigi tugevad.

Eesti maanteetranspordi veosekäive kahanes Statistikaameti andmeil eelmisel aastal 7%, samal ajal kasvasid transporditeenuse hinnad ca 5%. Maanteetranspordi ettevõtete käive kahanes 2% 4,6 miljardi kroonini. Sektor on aastatel 97-99 tootnud omanikele kahjumit 30-50 miljonit aastas. Kahjuks ei ole meil täna veel andmeid Eesti transpordisektori kasumlikkuse kohta 2000. aastal, kuid arvatavasti oli see nullilähedane.

Hiiumaa transpordisektori kogukäive kasvas 2000. aastal 20% ja erinevalt eelmisest aastast lõpetati aasta väikese kasumiga. Enamus Hiiumaa transpordiettevõtteid on suhteliselt väikese omakapitaliga ja seetõttu ka kergemini haavatavad. Tihti piisab mõne suurema arve laekumata jäämisest, et ettevõttele tõsiseid probleeme tekitada.

2000. aasta oli Hiiumaa transpordiettevõtjate arvamusel kohaselt parem, kui 1999, kuid probleeme oli küllaga. Probleemid tekkisid seoses kütuse hinna tõusuga ja paljudes Euroopa maades muutunud veolubade süsteemiga.

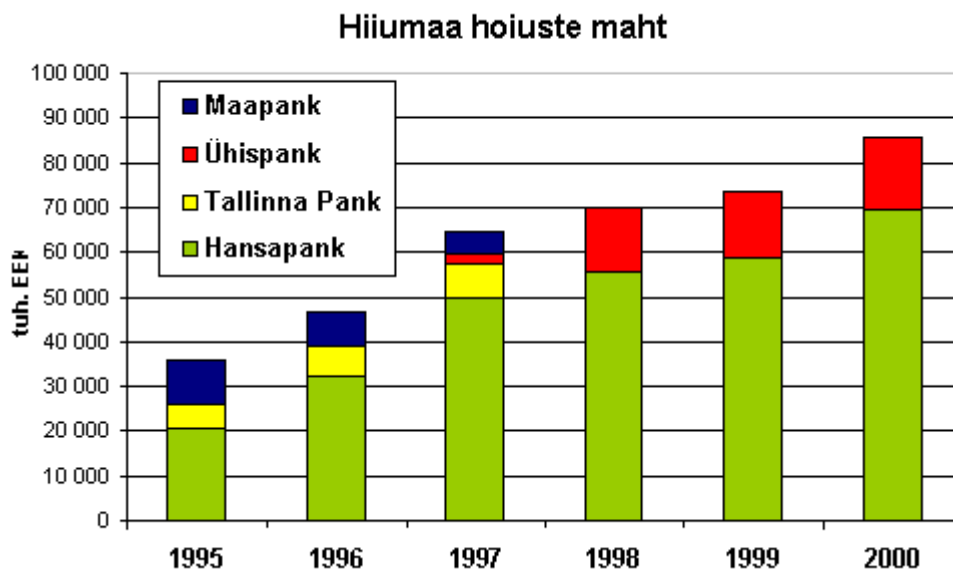
Reisijateveos toimusid olulised muutused - kahest kohalikul turul opereerivast bussifirmast jäi järgi üks - Tiit Liinid OÜ sai endale ka Leiger Liinide turuosa. Reisijate transpordis olid probleemid samalaadsed, kui kaubavedudes. Aasta jooksul kõvasti kasvanud kütuse hind suurendas oluliselt kulusid, kohalike liinide piletihinna tõstmise protseduur aga võttis aega 3 kuud. Eesti sisestel reisidel oli probleemiks bussi üleveo hind.



# Pangandus

Pankade turuosad Eestis 2000. aastal oluliselt ei muutunud. Hansapank ja Ühispank andsid aasta lõpul 83,5% pangandussektori kogumahust. Suurpangad kindlustasid jätkuvalt tänu paremale juurdepääsule välisrahale ning aktiivsele uute toodete turuletoomisele oma tugevat positsiooni. Toodete osas pakkusid konkurentsi jaepangandusturul aktiveerunud Merita Panga filiaal ning aasta II poolel Sampo Grupi näol strateegilise investori saanud Optiva Pank. Pangandusmaastik on välja kujunenud, suuremad muudatused krediitiasutuste osas puudutasid vaid Optiva Panka. Juuni lõpus müüs Eesti Pank talle kuulunud Optiva aktsiad ja detsembri lõpus muutis Optiva Pank nime – äriregistrisse kanti Sampo Pank. Oma esinduse Tallinnas sulges Leonia Corporate Bank.

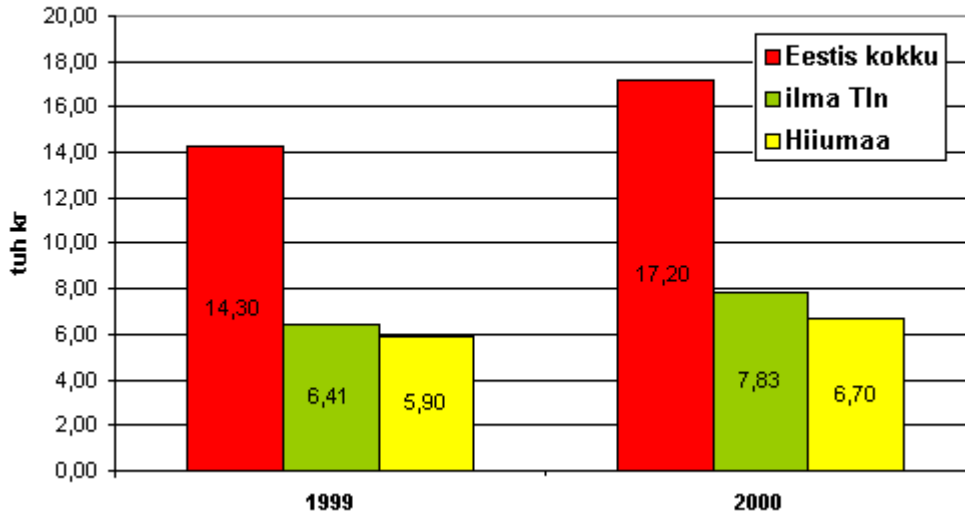
Pankade laenuportfell suurenes aasta jooksul ca 7 miljardit krooni ehk 28%. Hoiused kasvasid sama ajaga 32%. Stabiilseim oli kasv eraisikute osas, kuid vaatamata tähtajaliste hoiuste osakaalu mõningasele tõusule valitseb jätkuvalt suur disproportsioon laenude ja hoiuste tähtaegade osas.



Hiiumaal kasvasid hoiused 2000. aastal 16%. Trende ja kasvutemposid dikteerib pealinn oma suurte mahtudega ja seetõttu ei ole väiksemate kohtade kasvunumbrid Eesti keskmisega võrreldavad.

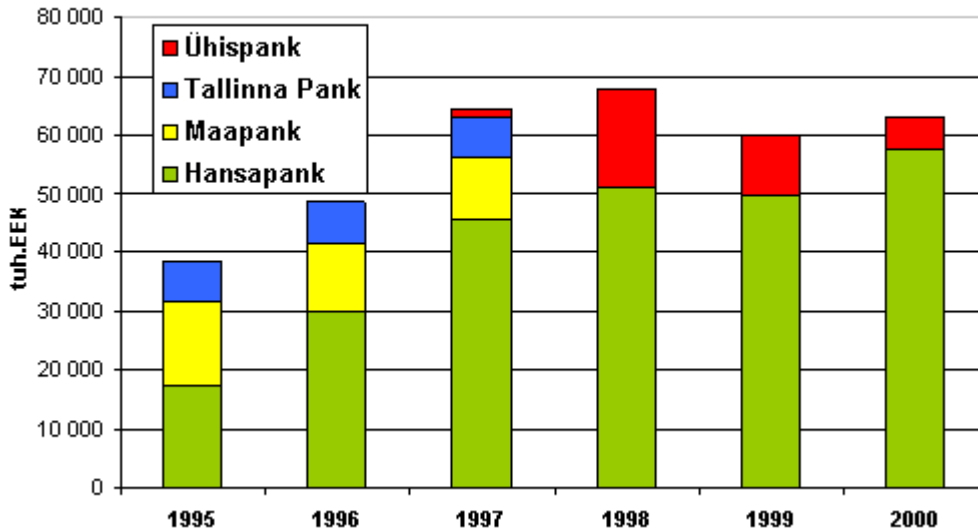
Keskmiseid hoiuste suurusi vaadeldes torkab silma tugev regionaalne eristumine - vaid Tallinn on tugevasti üle vabariigi keskmise. Alla poole keskmisest jääb enamus regioone, sealhulgas Hiiumaa.

### Keskmise hoiuse suurus

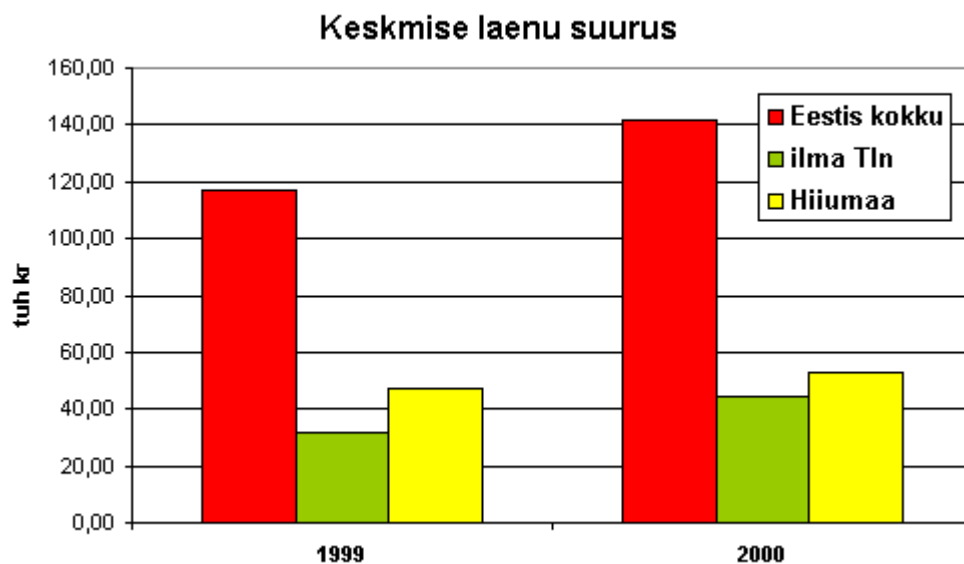


Keskmise laenu suurus on üle vabariigi keskmise vaid Tallinnas, selle näitaja osas on üle poole Eesti keskmisest Pärnu linn ja Läänemaa. Keskmise laenu suuruse põhjal asetub Hiiumaa 6.-le positsioonile, samas laen arvestatuna elaniku kohta moodustab vaid viiendiku Eesti keskmisest.

### Hiiumaa laenude maht



Laenude maht Eestis kasvas 28%, Hiiumaal 5%. Laenuportfelli vähenemine 1999. aastal oli tingitud muudatustest Hansapanga sisemises töökorralduses. Ühispanga laenuportfelli mahtu Hiiumaal ei ole võimalik kuidagi täpselt hinnata, oleme piirdunud Eesti Panga statistiliste andmete võrdlemisega meie laenuportfelli mahuga.

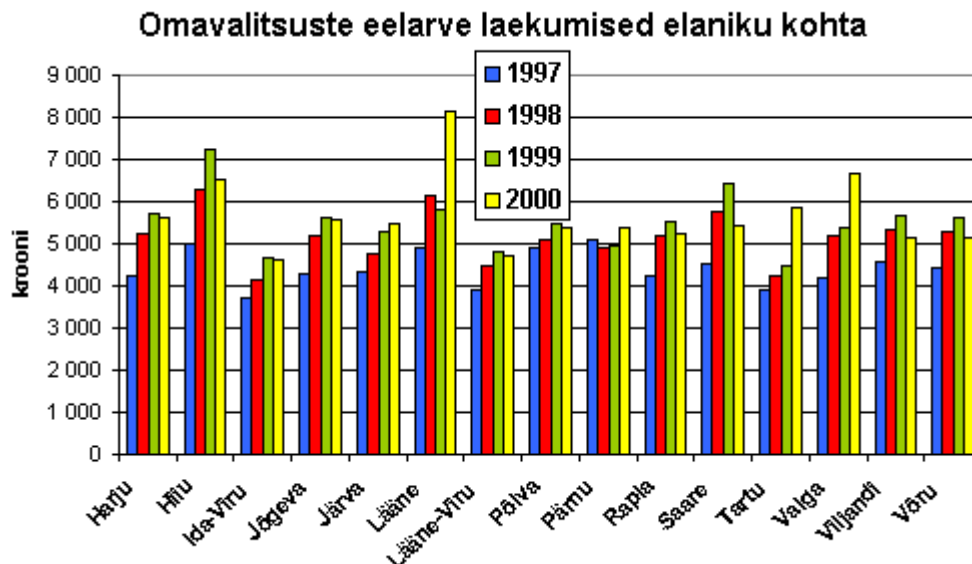


Aasta alguses oli Hiiumaal esindatud kaks pank: Eesti Ühispank ja Hansapank. Aasta lõpuks lisandus siinsele pangandusturule ka Sampo Pank, kes oli alustanud pangateenuste pakkumist läbi Sampo Kindlustuse Kärkla esinduse.

Pangandus on välja kujunenud ja klientide jaoks erilisi muudatusi tulevikus ette näha ei ole. Muudatusi võib ette tulla pankade omanikeringis.

# Kohalike omavalitsuste eelarved

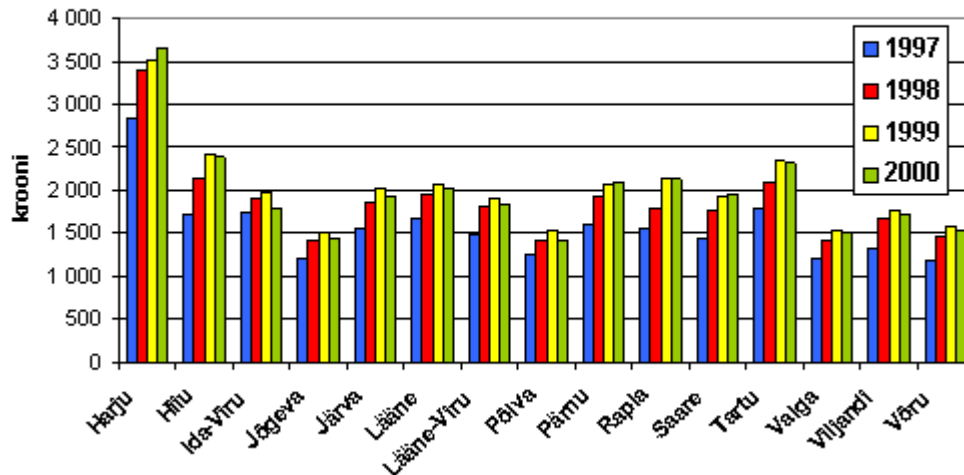
Hiiumaa viis omavalitsusüksust on läbi aegade olnud suhteliselt tugeva eelarvebaasiga, millele annab kinnitust suhteliselt suur eelarve tulude laekumine ühe elaniku kohta. Hiiumaa omavalitsuste vastav koondnäitaja oli 2000. aastal Eesti lõikes väga heal kohal – meid edastasid vaid Lääne ja Valga omavalitsused. Samas tuleb märkida, et Hiiumaa oli üks suuremaid kukkujaid võrreldes eelmise aastaga, meist enam kahanes eelarve laekumine inimese kohta vaid Saaremaal. Põhjust tuleb otsida riiklike investeeringute vähenemises 2000. aastal.



Kuna eelmine näitaja sisaldab laene, riigieelarvest eraldatud toetusi ja muid tulusid, siis teine veel olulisem näitaja omavalitsuse tulubaasi hindamiseks on eelarvesse laekunud üksikisiku tulumaks. Riik kannab kohalikele omavalitsustele 56% laekunud üksikisiku tulumaksust. Et erinevate maakondade numbreid võrrelda, jagame tulumaksu laekumise samuti ühe elaniku kohta.

Tulemus on meie jaoks väga hea, kuna Hiiumaa on tulumaksu laekumiselt elaniku kohta teisel kohal, jäädes arusaadavalt maha Harju maakonnast. Võrreldes eelmise aastaga ei ole meie koht muutunud, mis näitab teatud määral saavutatud stabiilsust. Kui võrdleme nelja aasta näitajaid teiste maakondadega, siis on Hiiumaa ja Tartu tulumaksu laekumise tulpad elaniku kohta olnud hämmastavalt sarnased.

## Üksikisiku tulumaksu laekumine eelarvesse elaniku kohta



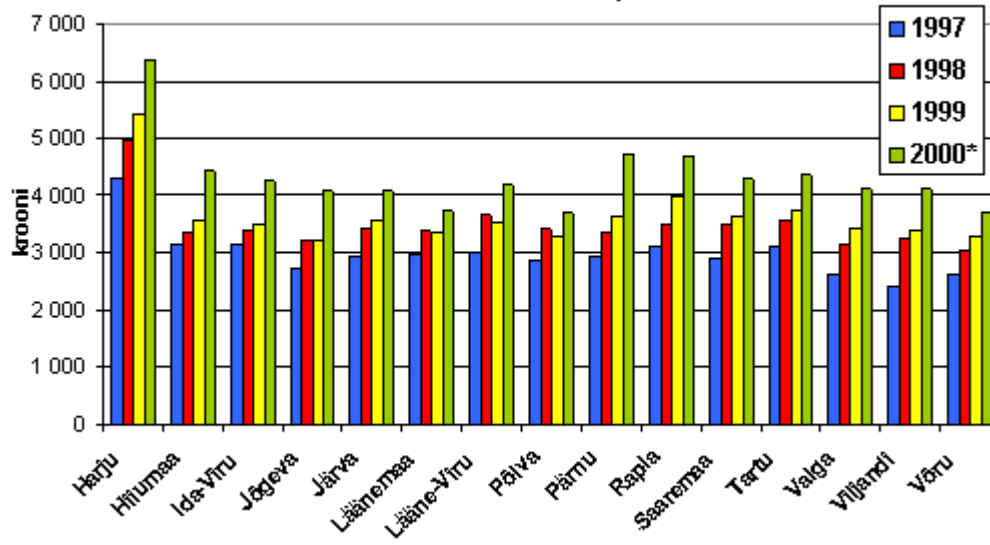
Tulumaksu laekumise kasvu Hiiumaal eelmisel aastal ei olnud, kuid lohutav on näha samasugust tulemust ka kõikides teistes maakondades peale Harju, kus kasv oli ca 5%.

Miks on Hiiumaa tulumaksu laekumine läbi aastate niivõrd tugev olnud? Siin ei ole ühest vastust, on hulk erinevaid asjaolusid, mis seda põhjustavad. Üks olulisemaid põhjendusi on Hiiumaa suhteliselt noor elanikkond. Meil on palgasaajaid lihtsalt suurem protsent elanikkonnast, kui mujal Eestis, lisaks on töötuse määr meil üks madalamaid Eestis.

Meie head arengupotentsiaali näitab Statistikaameti poolt arvatav demograafiline töötururiske indeks, mis näitab, kui palju on 5-14 aastaseid elanike 55-64 aastaste suhtes. Selle indeksi alusel on Hiiumaa (1,87) väga ülekaalukalt esimesel kohal Eestis (keskmine 1,22). Teisisõnu on Hiiumaal 5-14 aastaseid elanike peaaegu kaks korda rohkem, kui 55-64 aastaseid. Omaette teema on see, kuidas me seda potentsiaali ära suudame kasutada. Kui paljud noored peale kooli lõpetamist Hiiumaalt endale töökoha leiavad ja siia elama jäävad.

Keskmisest palgast on küll viimasel ajal palju räägitud, kuid kirjutame sellest veel siingi. Kui eelmisel aastal oli Hiiumaa keskmine palk 10. kohal Eestis, siis tänavu on peab tõdema, et Statistikaameti andmeil on meie keskmine palk kõvasti tõusnud! Järgnevas graafikus on kajastatud eelmise aasta neljanda kvartali andmeid, kuna aasta keskmist palka ei ole Statistikaamet veel avaldanud. Hiiumaa keskmine palk oli eelmise aasta neljanda kvartalis arvestataval kolmandal kohal peale Harju, Pärnu ja Rapla maakonda. 2001. aasta esimese kvartali keskmine brutopalk oli üllatavalt kõrge – Hiiumaa oli peale Harju maakonda teisel kohal, edestades kõiki teisi maakondi Eestis. Peame väga positiivseks näitajaks, et meie keskmine brutopalk on heal kohal. Statistika ei kajasta küll objektiivselt palga numbrilist väärtust (statistikas kajastamata väiksemad ettevõtted tõmbaksid keskmist palka pisut allapoole), kuid koht maakondade hulgas ei tohiks väga palju muutuda. Samasugune statistiline viga on ju ka teistes maakondades.

### Keskmine brutopalk



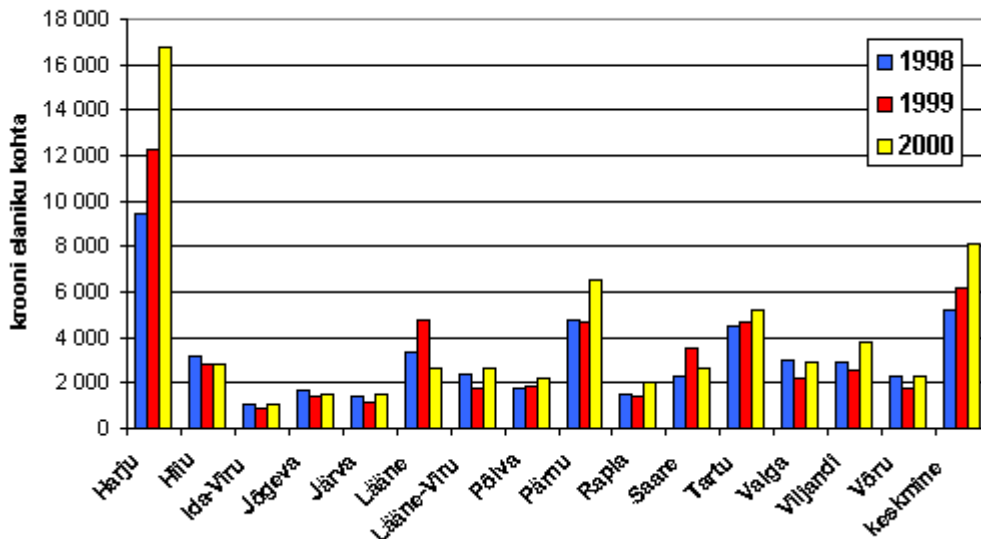


# Kinnisvaratehingud

Et seletada suurt üksikisiku tulumaksu laekumist elaniku kohta Hiiumaal vaatlesime kinnisvaratehinguid, mis on notarite poolt kinnitatud maakondade lõikes.

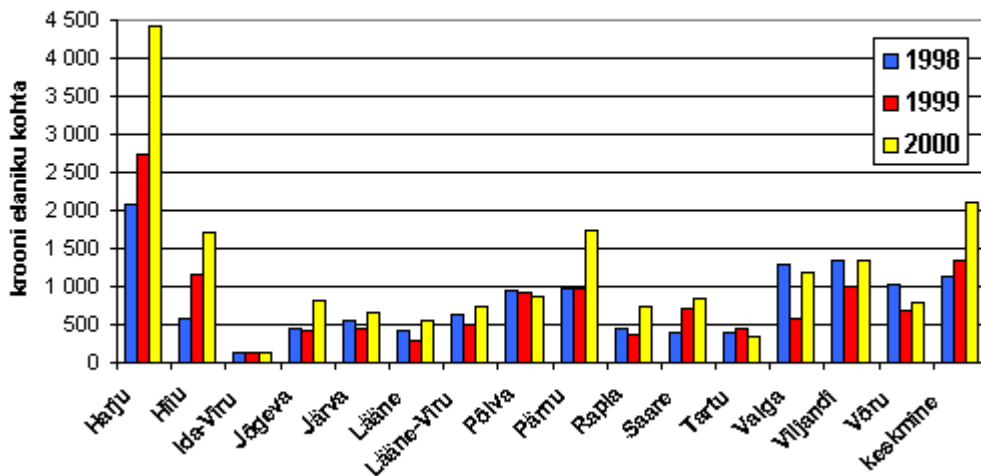
Tehingute arvu poolest on Hiiumaa suhteliselt Eesti keskmisel tasemel oma 27 tehinguga inimese kohta. Summade poolest oleme kuuendal kohal, Hiiumaast eespool on Harju, Pärnu, Tartu, Viljandi ja Valga.

Kinnisvaratehingud maakondade lõikes



Hoopis huvitava pildi saame, kui vaatleme hoonestamata maaga tehtud tehinguid, milles sisaldub metsakinnistute müük. Siin on Hiiumaa viimasel kahel aastal tehingute arvu poolest elaniku kohta olnud absoluutne liider, edestades isegi Harjumaa. Tehingusummade poolest elaniku kohta oleme kolmandal kohal, kusjuures meid edestavad vaid Harju ja Pärnu.

Hoonestamata maaga tehtud tehingud maakondade lõikes



Miks see nii on? Hiiumaal on palju metsa ja küllalt palju ilusaid mereäärseid kohti. Vaadates kinnisvaratehingute suhteliselt suurt summat elaniku kohta võib küsida, kui kauaks sama trend jätkub? Loodetavasti on meie inimesed tagastatud maade müügist saadud raha targasti paigutanud ja

tulevikus tuleb lisatulu kuskilt mujalt.

Samas on siiski kinnisvaratehingutest tulenev raha ainult 20 miljonit kogu Hiiumaa peale ehk 1700 krooni inimese kohta, mis oluliselt tulumaksu laekumise pilti ei muuda.

Lisaks on hinnanguliselt enamus tehinguid hoonestamata maaga, tagastatud maade müük, mis on tulumaksuvaba.

# Hiiumaa majanduskeskkonna baromeeter

Eelmisel aastal tegime esimest korda küsitluse kuidas ettevõtjad suhtuvad Hiiumaa majanduse arenguvõimesse ja millised on nende suurimad probleemid. Tänavu tegime samalaadse küsitluse.

Esiteks huvitusime ettevõtjate plaanidest 2001. aastal ja küsisime, kui palju on plaanis investeerida ja luua uusi töökohti.

Tulemused olid järgmised:

Majandusharu	Investeeringud 2001	Uued töökohad 2001
Põllumajandus	10 000 000	8
Kalandus	626 000	0
Tööstus	21 960 000	60
s.h. toiduainetetööstus	4 700 000	24
s.h. puidutööstus	8 460 000	7
s.h. plastitööstus	8 800 000	29
s.h. muu tööstus	0	0
Ehitus	750 000	5
Kaubandus	3 385 000	10
Turism	6 320 000	6
Transport	1 000 000	0
Muud	1 800 000	1
<b>KOKKU</b>	<b>45 841 000</b>	<b>90</b>

Investeeringuplaanid on väiksemad, kui 2000. aastal, kuid samas siiski üsna olulises mahus. Rõõmustab tööstusinvesteeringute suur osakaal. Töökohtade tekkimist nähti ette 90. Nagu ka investeeringud, tekivad uued töökohad peamiselt tööstuses.

Teiseks huvitusime Hiiumaa ettevõtjate suhtumisest majanduse arenguvõimalustesse saarel.

Vastata palusime viie palli süsteemis (optimist – 5; pigem optimist – 4; ei oska öelda - 3; pigem pessimist – 2; pessimist – 1) Ankeedi tagastanutest oli 46 ettevõtjat vastava lahtri täitnud ja keskmiseks hindeks saime viie palli süsteemis 3,24. See tähendab, et ettevõtjad on üle keskmise optimistlikul meelestatud, kuid hinne on lüüdnud halvemaks kui 1999. aastal (3,29).

Sektorite lõikes olid hinnangud järgmised: kalandus 2; põllumajandus 2; tööstus 3,5; ehitus 2,3; kaubandus 3,3; turism 2,6; transport 2 ja muud 2,8. Murelikuks teeb, et enamikes sektorites on näitajad halvenenud s.t. ettevõtjad on muutunud pessimistlikumaks. Peame siin peamiseks põhjuseks viimasel ajal teravnenud probleemi praamiühendusega, mis puudutab ilmselt igat Hiiumaa ettevõtjat.

Kolmandana küsisime ettevõtjate käest kolme suuremat takistust nende ettevõtte arenemisele ja laienemisele. Kokku vastas küsimusele 35 ettevõtet.

30 korral oli ära märgitud probleemid praamiühendusega või selle kõrged hinnad; 9 korral piiratud turg; 9 korral kvalifitseeritud tööjõu vähesus ja 2 korral riigi ja omavalitsuste toetuse vähesus. Veel märgiti soodsa laenu saamise võimalust.

Valupunktid on samad, mis eelmisel aastal, ükski eelmisel aastal märgitud probleem ei ole leevendust leidnud. Probleemid praamiühendusega on oluliselt teravamaks muutunud.

Viimasesse lahtrisse palusime lisada kommentaare. Lisame teema lõppu valiku ettevõtjate kommentaaridest.

- Saaremaa Laevakompanii tegevus halvab kogu Hiiumaa majanduse;
- Ei taha, et Hiiumaa muutub "surnud" saareks (nagu seda on Vormsi);
- Hiiumaa majanduse perspektiivsus sõltub täielikult ühendusest mandriga (nii laeva, kui lennukiga) Tähtis ei ole ainult hind, vaid ka regulaarsus ja kvaliteet laias mõttes;
- Peaks korra majja saama laevaliikluses (Vabariigi Valitsus). Praegune ebakindlus peletab eemale nii ettevõtjaid kui ka turiste;
- Oluline on oma ressursside kasutamine (kala, puit turvas jne.) tootmises, mida töödelda maksimaalselt võimalikuks valmistooteks;
- Hiiumaal on head võimalused uuenevas maailmas. Hiiumaa majandus hakkab õitsema siis, kui hiidlased hakkavad paremini ära kasutama Hiiumaa unikaalseid võimalusi ja väheneb miinimumini mõttelaad, mis põhineb ääreala-mentaliteedil;
- Majanduse seisukohast tuleks elanike arvu kahekordistada. Kõike on võimalik teha, kui inimestel on tahet;
- Hiiumaal on puudus ettevõtlikest inimestest, paljud teenused ja kaubad on palju kallimad, kui mandril. Hiiumaa saatus sõltub palju riigipoolsest mõjutamisest.

# Kokkuvõte

2000. aasta oli Hiiumaa majanduses hea aasta. Kogukasv käibes oli 17%, mis on samal tasemel 1998. aasta tulemusega, kuid oluliselt parem 1999. aasta kasvust. Eriti oluliseks peame tööstuse kiiret kasvu, kuid tähtsad on ka teiste sektorite suhteliselt head tulemused.

Kalanduse käive langes, põhitegevus oli kasumlik, kahjum tekkis finantsinvesteeringute mahakandmisest. Sellele vaatamata on meie kalandus endiselt väga tugev.

Kalatööstuses oli olukord raske, kuid sellele vaatamata suudeti kasvatada käivet ja hoida töökohtade arvu.

Puidutööstuses jätkus trend puidu töötlemise suurenemise suunas. Samal ajal kasvas ka töötlemata puidu müük.

Plastitööstuses oli tõeliselt hea aasta - käive kasvas üle kahe korra, kasum kuus korda. Investeeringuid tehti samas suurusjärgus 1999. aastaga, mis lubab loota kasvu jätkumist.

Ehitussektor tootis üle mitme aasta korralikku kasumit, kuigi ehituse mahud kasvasid vähe ja jäävad endiselt üsna palju Eesti keskmisele alla.

Kaubanduse käive on viimased aastad kasvanud stabiilselt ca 10%, kasv jätkus ka 2000. aastal.

Põllumajandussektoris toimus piimatoodangu 20% kasv, samal ajal kasvasid oluliselt piima kokkuostu hinnad.

Transpordisektor kasv oli Eesti keskmisest parem, kuid muret teeb väike kasumlikkus, mis ei lase piisavalt investeerida ja edasi areneda.

Murelikuks teeb paljud poolt prioriteetseks tegevusalaks kuulutatud turismi käibe kahanemine. Tuleviku trend on otseses sõltuvuses praamiliiklusest.

Statistilised andmed on vaid üks kriteerium majanduse ja elukvaliteedi hindamisel. Tundub, et laialt levinud seisukoht – Hiiumaa rahvaarv väheneb, targemad pead lähevad Tallinnasse – hakkab samuti tasapisi nõrgenema.

Kahjuks hoiavad praamiliikluse tõsised probleemid tagasi nii inimeste, kui ettevõtete optimismi. Täna on sellest tekkinud ka otsene majanduslik kahju Hiiumaale, nii investeeringutest loobumise, kui turismi ja kaubanduse saamata jäänud tulu näol. Loodetavasti on järgmisel aastal see arengu pidur “maha võetud” ja saame tõdeda positiivsete arengute pealejäämist Hiiumaa majanduses.

# Konkurss “Hiiumaa edukad ettevõtted 2000”

Me ei sea ka tänavu Hiiumaa firmasid pingeritta ja ei kõrvuta üks-ühele erinevate firmade näitajaid. Ei saa lihtsalt finantsnäitajate põhjal öelda, et üks firma on parem kui teine. Samuti on selge, et aastad ei ole vennad ja tagasilöögid võivad ära rikkuda ka tugevamate ettevõtete majandustulemused. Sellegipoolest – firmasid kellele möödunud aasta on eriti edukas olnud tasub meie arvates esile tõsta.

Et tunnustada edukaid, otsustasime välja tuua möödunud aasta edukamate firmade nn. TOP 10 - firmad kelle mahud ja arengud olid eriti esiletoomist vääri. TOP 10 koostamisel olid jätkuvalt aluseks samad kriteeriumid, mille järgi koostatakse Äripäeva TOP 500 - käive, käibe kasv, kasum, kasumi kasv, rentaablus ja rentaabluse kasv. TOP 10 arvestusse võeti Hiiumaa 40 suurema käibega firmat, kelle majandustegevus on toimunud vähemalt 2 aastat.

Hiiumaa edukad ettevõtted 2000 Hansapanga hinnangul:

**Dagofor OÜ**

**Dagosan OÜ**

**Dagöplast AS**

**Estpak Plastik AS**

**Hiiulink OÜ**

**HM Puidukaubandus OÜ**

**Klemet AS**

**M ja P Nurst AS**

**Necton Foods OÜ**

**Vesset OÜ**

Lisaks otsustasime esile tõsta kolme järgmist firmat:

## **Aasta tegija:**

Dagöplast AS - parandas aasta jooksul kõiki põhilisi mahu ja efektiivsusnäitajaid, tegi olulises mahus investeeringuid tootmise laiendamisesse.

## **Aasta investeerija:**

M ja P Nurst AS – Investeeris mitme aasta jooksul olulisi summasid tootmiskompleksi väljaehitamisse ja lõi eelmisel aastal 10 uut töökohta.

## **Aasta alustaja:**

Dagö Hindersystem OÜ – Alustas Hiiumaal hobuste treening- ja võistlustarvete tootmisega. Toodeks on ratsaspordis kasutatavad tõkked ja aiad.